

## ADDENDUM - Outdoor bioethanol burners

[Nederlands](#)

[English](#)

[Deutsch](#)

[Français](#)

[Español](#)

[Italiano](#)

[Polskie](#)



## ADDENDUM – Buitengebruik bio-ethanol branders

De bio-ethanol branders van ENJOYABLE WARMTH zijn flexibel te plaatsen doordat er geen noodzaak is voor een rookgasafvoer en de branders compact zijn. Ze hebben wel elektriciteit nodig. Dit addendum op de gebruikershandleiding geeft aan waar op gelet moet worden bij buitengebruik i.v.m. vocht en mogelijk ontbreken van elektriciteit op de gewenste plaats.

### Vocht

De brander mag niet nat worden. Wordt de brander onder een overkapping geplaatst waar geen regen kan komen, dan is dat dus geen probleem. Wordt de brander op een plek geplaatst waar wel regen kan komen, dan dient de brander bij regen afgedekt te worden. Dit kan met een eenvoudige roestvrijstalen plaat met een rubber afdichting:



In bovenstaand voorbeeld is een RVS plaat van 3 mm dikte gebruikt (+/- 105 x 23 cm). Die is zwaar genoeg om niet weg te waaien bij harde wind. Belangrijk hierbij is dat de plaat over de gehele brander valt (de brander is 100 x 19,3cm), zodat de rubber afdichting de gehele brander afschermt.

Het rubber is een [klemprofiel](#) dat over de RVS rand geklemd wordt.

Kosten voor deze afdichting (RVS plaat + rubber) komen in deze grootte op +/- Eur. 75,- incl. btw.

Het is wel belangrijk dat de elektriciteit aangesloten blijft. Dat zorgt ervoor dat de electronica net genoeg warmte produceert om niet te vochtig te raken.

### Wind

Door de wind zullen de vlammen opzij geblazen worden. Om dit te beperken wordt aangeraden om een glasschermpje aan de zijkant van de brander te monteren (glas incl. bevestigingsmateriaal kan bij ons meebesteld worden bij de brander). Alternatief is om keramische houtstammetjes langs de brander te positioneren. Indien voor glas wordt gekozen, moet de afstand tot de brander voldoende zijn om de metalen afdekplaat tussen te plaatsen.

## Elektriciteit

Als de brander op een vaste plek wordt ingebouwd, is er wellicht een stopcontact aanwezig. Zo niet, dan kan gebruik gemaakt worden van accu's. Door 2 accu's van 12V in serie te schakelen, wordt de benodigde 24V gehaald. Hierbij is voldoende capaciteit nodig om de piek om het vuur aan te steken op te vangen. Wij raden de [22Ah accu's van Victron](#) aan. Het ontsteken van de brander kost relatief veel energie, het daarna laten branden (en het standby staan) verbruikt nauwelijks iets. Met deze accu's kunt u de brander vaak ontsteken, en wekenlang op standby laten staan.



Opladen kan met een acculader, bijvoorbeeld de [Victron Blue Smart](#) lader. Het voordeel van deze lader is dat die via een bluetooth verbinding met uw telefoon is uit te lezen – handig als de accu's & lader zijn weggewerkt op een plek waar niet zo makkelijk bij te komen is. Op de foto links ziet u beide accu's + oplader in de verrijdbare bak weggewerkt.

De aansluiting voor de stekker is tevens waterdicht en met de acculader app kan worden gezien of de accu's vol zijn, zie hieronder:



## Bediening

De bediening is niet wezenlijk anders dan anders. Als de plaat op de brander ligt, is het wel belangrijk dat de brander niet aangezet wordt. Om te voorkomen dat de brander per ongeluk wordt aangezet door een verkeerd stemcommando (voor klanten die Google Assistent of Amazon Alexa gebruiken), een verkeerde knop in te drukken in de app, of op een andere manier een Domotica integratie hebben gerealiseerd die tot per ongeluk aanzetten zou kunnen leiden, hebben we een toevoeging gemaakt in onze app. Met deze toevoeging is het mogelijk om de AAN functie te vergrendelen, zodat deze alleen met de knop op de brander aangezet kan worden (hoger / lager en uitzetten kan vervolgens wel met de app).

## Project

Wilt u de metalen afdekplaat niet zelf maken? Of de bekabeling van de accu's en acculader niet zelf maken? Wij helpen u graag op projectbasis. Neem vrijblijvend contact met ons op om uw wensen door te spreken!



## ADDENDUM - Outdoor bioethanol burners

The ENJOYABLE WARMTH bio-ethanol burners can be placed flexibly because there is no need for a flue gas discharge and the burners are compact. They do need electricity. This addendum to the user manual indicates what must be observed for outdoor use in connection with moisture and possibly lack of electricity in the desired location.

### Moisture

The burner must not get wet. If the burner is placed under a roof where no rain can enter, then that is no problem. If the burner is placed in a place where rain can come, the burner must be covered in case of rain. This can be done with a simple stainless-steel plate with a rubber seal:



In the example above, a stainless-steel plate of 3 mm thickness was used (+/- 105 x 23 cm). It is heavy enough not to blow away in strong winds. It is important that the plate covers the entire burner (the burner is 100 x 19.3 cm), so that the rubber seal protects the entire burner.

The rubber is a [clamping profile](#) that is clamped over the stainless-steel edge.

Costs for this seal (stainless steel plate + rubber) in this size are +/- Eur. 75, - incl. VAT.

It is important that the electricity remains connected. This ensures that the electronics produce just enough heat not to become too moist.

### Wind

The wind will blow the flames aside. To limit this, it is recommended to mount a glass screen on the side of the burner (glass including mounting material can be ordered from us with the burner). An alternative is to position ceramic logs along the burner. If glass is chosen, the distance to the burner must be sufficient to place the metal cover plate in between.

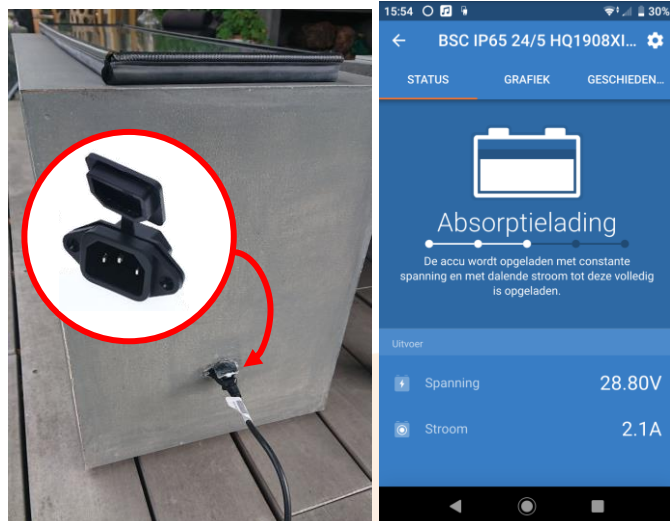
## Electricity

If the burner is installed in a permanent location, there may be an electrical outlet. If not, batteries can be used. By connecting 2 12V batteries in series, the required 24V is achieved. Sufficient capacity is needed to accommodate the peak to light the fire. We recommend the [22Ah batteries from Victron](#). Igniting the burner takes a relatively large amount of energy, leaving it on (and standby) uses hardly anything. With these batteries you can often ignite the burner and leave it on standby for weeks.



Charging can be done with a battery charger, for example the [Victron Blue Smart](#) charger. The advantage of this charger is that it can be read via a bluetooth connection with your phone - handy if the batteries & charger are hidden away in a place where it is not easy to reach. In the photo on the left you can see both batteries + charger concealed in the mobile box.

The connection for the plug is also waterproof and with the battery charger app you can see whether the batteries are full, see below:



## Operation

The operation is not essentially different than usual. If the plate is on the burner, it is important that the burner is not switched on. To prevent the burner from being accidentally turned on by a wrong voice command (for customers who use Google Assistant or Amazon Alexa), pressing a wrong button in the app, or having realized a Domotica integration in another way that could lead to accidental turn on, we made an addition in our app. With this addition it is possible to lock the ON function, so that it can only be switched on with the knob on the burner (higher / lower and switch off can then be done with the app).

## Project

Don't want to make the metal cover yourself? Or not make the cabling for the batteries and battery charger yourself? We are happy to help you on a project basis. Feel free to contact us to discuss your wishes!

## ADDENDUM - Bioethanolbrenner für den Außenbereich

Die Bioethanolbrenner von ENJOYABLE WARMTH können flexibel platziert werden, da keine Rauchgasentladung erforderlich ist und die Brenner kompakt sind. Sie brauchen Strom. In diesem Anhang zur Bedienungsanleitung wird angegeben, was für den Außenbereich aufgrund von Feuchtigkeit und möglichem Strommangel am gewünschten Ort zu beachten ist.

### Feuchtigkeit

Der Brenner darf nicht nass werden. Wenn der Brenner unter einem Dach steht, auf dem es nicht regnen kann, ist das kein Problem. Wenn der Brenner an einem Ort aufgestellt wird, an dem es regnen kann, muss der Brenner bei Regen abgedeckt werden. Dies kann mit einer einfachen Edelstahlplatte mit Gummidichtung erfolgen:



Im obigen Beispiel wurde eine Edelstahlplatte mit einer Dicke von 3 mm (+/- 105 × 23 cm) verwendet. Es ist schwer genug, um nicht bei starkem Wind wegzublasen. Es ist wichtig, dass die Platte den gesamten Brenner abdeckt (der Brenner ist 100 x 19,3 cm groß), damit die Gummidichtung den gesamten Brenner schützt.

Der Gummi ist ein [Klemmprofil](#), das über die Edelstahlkante geklemmt wird.

Die Kosten für diese Dichtung (Edelstahlplatte + Gummi) betragen in dieser Größe +/- Eur. 75, - inkl. MwSt. Es ist wichtig, dass der Strom angeschlossen bleibt. Dies stellt sicher, dass die Elektronik gerade genug Wärme erzeugt, um nicht zu feucht zu werden.

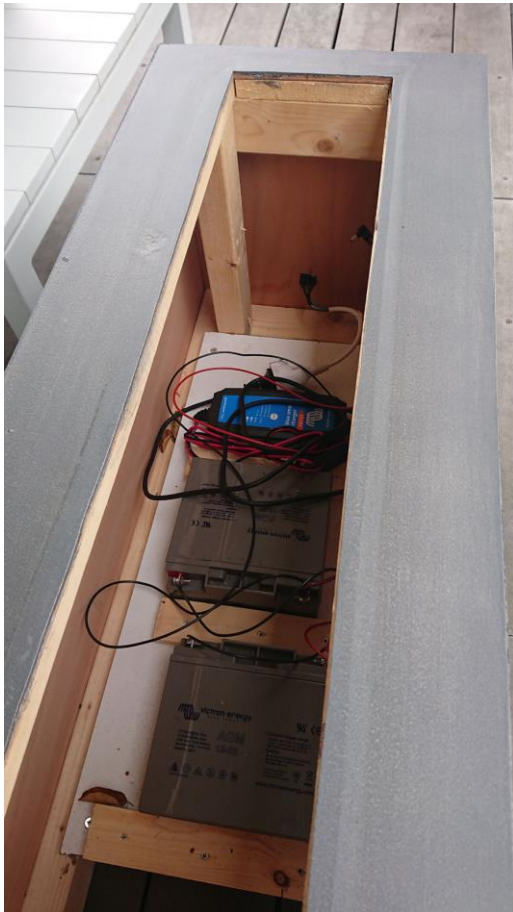
### Wind

Der Wind wird die Flammen beiseite blasen. Um dies zu begrenzen, wird empfohlen, einen Glasschirm an der Seite des Brenners anzubringen (Glas einschließlich Montagematerial kann bei uns mit dem Brenner bestellt werden). Eine Alternative besteht darin, Keramikstämme entlang des Brenners zu positionieren. Wenn Glas gewählt wird, muss der Abstand zum Brenner ausreichend sein, um die Metallabdeckplatte dazwischen zu platzieren.



## Elektrizität

Wenn der Brenner an einem festen Ort installiert ist, ist möglicherweise eine Steckdose vorhanden. Wenn nicht, können Batterien verwendet werden. Durch Reihenschaltung von 2 12V-Batterien werden die erforderlichen 24V erreicht. Hier ist ausreichend Kapazität erforderlich, um den Spitzenstrom zu absorbieren und das Feuer anzuzünden. Wir empfehlen die [22Ah Batterien von Victron](#). Das Zünden des Brenners verbraucht relativ viel Energie, so dass das anschließende Brennen (und im Standby-Modus) kaum etwas verbraucht. Mit diesen Batterien können Sie den Brenner oft zünden und ihn wochenlang im Standby-Modus lassen.



Der Ladevorgang kann mit einem Ladegerät erfolgen, beispielsweise mit dem [Victron Blue Smart](#)-Ladegerät. Der Vorteil dieses Ladegeräts besteht darin, dass es über eine Bluetooth-Verbindung mit Ihrem Telefon gelesen werden kann - praktisch, wenn die Akkus und das Ladegerät an einem Ort versteckt sind, an dem es nicht leicht zu erreichen ist. Auf dem Foto links sehen Sie beide Akkus und das Ladegerät, die in der Handybox versteckt sind.

Der Anschluss für den Stecker ist ebenfalls wasserdicht und mit der Batterieladegerät-App können Sie sehen, ob die Batterien voll sind (siehe unten):



## Bedienung

Die Bedienung unterscheidet sich nicht wesentlich von der üblichen. Wenn sich die Platte auf dem Brenner befindet, ist es wichtig, dass der Brenner nicht eingeschaltet wird. Um zu verhindern, dass der Brenner versehentlich durch einen falschen Sprachbefehl (für Kunden, die Google Assistant oder Amazon Alexa verwenden) eingeschaltet wird, eine falsche Taste in der App gedrückt wird oder eine Domotica-Integration auf eine andere Weise realisiert wurde, wodurch der Brenner versehentlich eingeschaltet, haben wir eine Ergänzung in unserer App vorgenommen. Mit diesem Zusatz ist es möglich, die EIN-Funktion zu sperren, so dass sie nur mit dem Knopf am Brenner eingeschaltet werden kann (höher / niedriger und Ausschalten kann dann mit der App erfolgen).

## Projekt

Möchten Sie die Metallabdeckung nicht selbst herstellen? Oder machen Sie die Verkabelung für die Batterien und das Ladegerät nicht selbst? Wir helfen Ihnen gerne auf Projektbasis. Kontaktieren Sie uns, um Ihre Wünsche zu besprechen!

## ADDENDUM - Brûleurs au bioéthanol d'extérieur

Les brûleurs bio-éthanol ENJOYABLE WARMTH peuvent être placés de manière flexible car il n'y a pas besoin de décharge de gaz de combustion et les brûleurs sont compacts. Ils ont besoin d'électricité. Cet addendum au manuel d'utilisation indique ce qui doit être observé pour une utilisation en extérieur en raison de l'humidité et d'un éventuel manque d'électricité à l'emplacement souhaité.

### Humidité

Le brûleur ne doit pas être mouillé. Si le brûleur est placé sous un toit où la pluie ne peut pas venir, ce n'est pas un problème. Si le brûleur est placé dans un endroit où la pluie peut arriver, le brûleur doit être couvert en cas de pluie. Cela peut être fait avec une simple plaque en acier inoxydable avec un joint en caoutchouc:



Dans l'exemple ci-dessus, une plaque d'acier inoxydable de 3 mm d'épaisseur a été utilisée (+/- 105 x 23 cm). Il est suffisamment lourd pour ne pas être emporté par des vents forts. Il est important que la plaque recouvre tout le brûleur (le brûleur mesure 100 x 19,3 cm), de sorte que le joint en caoutchouc protège l'ensemble du brûleur.

Le caoutchouc est un [profil de serrage](#) qui est serré sur le bord en acier inoxydable.

Les coûts pour ce joint (plaque en acier inoxydable + caoutchouc) viennent dans cette taille à +/- Eur. 75, - TVA comprise.

Il est important que l'électricité reste connectée. Cela garantit que l'électronique produit juste assez de chaleur pour ne pas devenir trop humide.

### Vent

Le vent soufflera les flammes de côté. Pour limiter cela, il est recommandé de monter un écran en verre sur le côté du brûleur (le verre avec le matériel de montage peut être commandé chez nous avec le brûleur). Une alternative consiste à positionner des bûches en céramique le long du brûleur. Si le verre est choisi, la distance par rapport au brûleur doit être suffisante pour placer le couvercle métallique entre les deux.



## Électricité

Si le brûleur est installé dans un emplacement permanent, il peut y avoir une prise électrique. Sinon, des piles peuvent être utilisées. En connectant 2 batteries de 12V en série, le 24V requis est atteint. Une capacité suffisante est nécessaire ici pour absorber le courant de crête et démarrer le feu. Nous recommandons les [batteries 22Ah de Victron](#). L'allumage du brûleur nécessite une quantité d'énergie relativement importante, ce qui lui permet de brûler par la suite (et en veille) ne consomme pratiquement rien. Avec ces piles, vous pouvez souvent allumer le brûleur et le laisser en veille pendant des semaines.



La charge peut être effectuée avec un chargeur de batterie, par exemple le chargeur [Victron Blue Smart](#). L'avantage de ce chargeur est qu'il peut être lu via une connexion Bluetooth avec votre téléphone - utile si les batteries et le chargeur sont cachés dans un endroit où il n'est pas facile à atteindre. Sur la photo de gauche, vous pouvez voir les deux batteries + chargeur cachés dans la boîte mobile.

La connexion pour la prise est également étanche et avec l'application de chargeur de batterie, vous pouvez voir si les batteries sont pleines, voir ci-dessous:



## Fonctionnement

L'opération n'est pas essentiellement différente de celle habituelle. Si la plaque se trouve sur le brûleur, il est important que le brûleur ne soit pas allumé. Pour éviter que le graveur ne soit allumé accidentellement par une mauvaise commande vocale (pour les clients qui utilisent Google Assistant ou Amazon Alexa), en appuyant sur un mauvais bouton dans l'application ou après avoir réalisé une intégration Domotica d'une autre manière, le graveur activé accidentellement, nous avons ajouté un ajout à notre application. Avec cet ajout, il est possible de verrouiller la fonction ON, de sorte qu'elle ne puisse être allumée qu'avec le bouton sur le brûleur (plus haut / plus bas et éteindre peut alors être fait avec l'application).

## Projet

Vous ne voulez pas fabriquer vous-même la couverture métallique? Ou ne pas faire vous-même le câblage des batteries et du chargeur de batterie? Nous sommes heureux de vous aider sur la base d'un projet. N'hésitez pas à nous contacter pour discuter de vos souhaits!

## ADDENDUM - Quemadores de bioetanol para exteriores

Los quemadores de bioetanol ENJOYABLE WARMTH se pueden colocar de manera flexible porque no hay necesidad de una descarga de gases de combustión y los quemadores son compactos. Necesitan electricidad. Este anexo al manual del usuario indica lo que se debe observar para el uso en exteriores debido a la humedad y la posible falta de electricidad en la ubicación deseada.

### Humedad

El quemador no debe mojarse. Si el quemador se coloca debajo de un techo donde no puede llover, no hay problema. Si el quemador se coloca en un lugar donde pueda llover, el quemador debe cubrirse en caso de lluvia. Esto se puede hacer con una simple placa de acero inoxidable con un sello de goma:



En el ejemplo anterior, se utilizó una placa de acero inoxidable de 3 mm de espesor (+/- 105 x 23 cm). Es lo suficientemente pesado como para no volar con vientos fuertes. Es importante que la placa cubra todo el quemador (el quemador mide 100 x 19,3 cm), para que la junta de goma proteja todo el quemador.

El caucho es un [perfil de sujeción](#) que se sujeta sobre el borde de acero inoxidable.

Los costos de este sello (placa de acero inoxidable + caucho) vienen en este tamaño a +/- Eur. 75, - IVA incluido.

Es importante que la electricidad permanezca conectada. Esto asegura que los componentes electrónicos produzcan el calor suficiente para no humedecerse demasiado.

### Viento

El viento apartará las llamas. Para limitar esto, se recomienda montar una pantalla de vidrio en el lateral del quemador (el vidrio, incluido el material de montaje, se puede pedir con el quemador). Una alternativa es colocar leños de cerámica a lo largo del quemador. Si se elige vidrio, la distancia al quemador debe ser suficiente para colocar la placa de cubierta metálica en el medio.

## Electricidad

Si el quemador está instalado en un lugar permanente, es posible que haya una toma de corriente. De lo contrario, se pueden utilizar pilas. Conectando 2 baterías de 12V en serie, se logran los 24V requeridos. Aquí se necesita suficiente capacidad para absorber la corriente máxima para iniciar el fuego. Recomendamos las [baterías de 22Ah de Victron](#). Encender el quemador requiere una cantidad relativamente grande de energía, lo que permite que se quemé después (y en espera) apenas consume nada. Con estas baterías, a menudo puede encender el quemador y dejarlo en espera durante semanas.



La carga se puede realizar con un cargador de batería, por ejemplo, el cargador [Victron Blue Smart](#). La ventaja de este cargador es que se puede leer a través de una conexión bluetooth con su teléfono, lo que es útil si las baterías y el cargador están escondidos en un lugar donde no sea fácil de alcanzar. En la foto de la izquierda se pueden ver ambas baterías + cargador oculto en la caja del móvil.

La conexión para el enchufe también es resistente al agua y con la aplicación del cargador de batería puede ver si las baterías están llenas, vea a continuación:



## Operando

La operación no es esencialmente diferente a la habitual. Si la placa está sobre el quemador, es importante que el quemador no esté encendido. Para evitar que el quemador se encienda accidentalmente con un comando de voz incorrecto (para clientes que usan Google Assistant o Amazon Alexa), presionando un botón incorrecto en la aplicación, o habiendo realizado una integración de Domotica de otra manera, por lo que el quemador encendido accidentalmente, hemos agregado una adición a nuestra aplicación. Con esta adición es posible bloquear la función ON, de modo que solo se pueda encender con el mando del quemador (luego se puede subir / bajar y apagar con la aplicación).

## Proyecto

¿No quieres hacer la cubierta de metal tú mismo? ¿O no hace usted mismo el cableado de las baterías y el cargador de baterías? Nos complace ayudarlo en cada proyecto. ¡No dude en contactarnos para discutir sus deseos!



## ADDENDUM - Bruciatori a bioetanolo da esterno

I bruciatori a bioetanolo ENJOYABLE WARMTH possono essere posizionati in modo flessibile perché non è necessario uno scarico dei fumi e i bruciatori sono compatti. Hanno bisogno di elettricità. Questa appendice al manuale dell'utente indica cosa è necessario osservare per l'uso all'aperto a causa dell'umidità e della possibile mancanza di elettricità nel luogo desiderato.

### Umidità

Il bruciatore non deve bagnarsi. Se il bruciatore è posizionato sotto un tetto dove non può piovere, non c'è problema. Se il bruciatore è posto in un luogo dove può arrivare la pioggia, il bruciatore deve essere coperto in caso di pioggia. Questo può essere fatto con una semplice piastra in acciaio inossidabile con una guarnizione in gomma:



Nell'esempio sopra, è stata utilizzata una piastra in acciaio inossidabile di 3 mm di spessore (+/- 105 x 23 cm). È abbastanza pesante da non soffiare via con vento forte. È importante qui che la piastra copra l'intero bruciatore (il bruciatore è 100 x 19,3 cm), in modo che la guarnizione in gomma protegga l'intero bruciatore.

La gomma è un [profilo di serraggio](#) che viene bloccato sul bordo in acciaio inossidabile.

I costi per questa guarnizione (piastra in acciaio inossidabile + gomma) sono disponibili in queste dimensioni a +/- Eur. 75, - IVA inclusa.

È importante che l'elettricità rimanga collegata. Ciò garantisce che l'elettronica produca appena abbastanza calore da non diventare troppo umida.

### Vento

Il vento spazzerà via le fiamme. Per limitare ciò, si consiglia di montare uno schermo di vetro sul lato del bruciatore (il vetro compreso il materiale di montaggio può essere ordinato da noi con il bruciatore). Un'alternativa è posizionare ceppi di ceramica lungo il bruciatore. Se si sceglie il vetro, la distanza dal bruciatore deve essere sufficiente per interporre la piastra metallica di copertura.

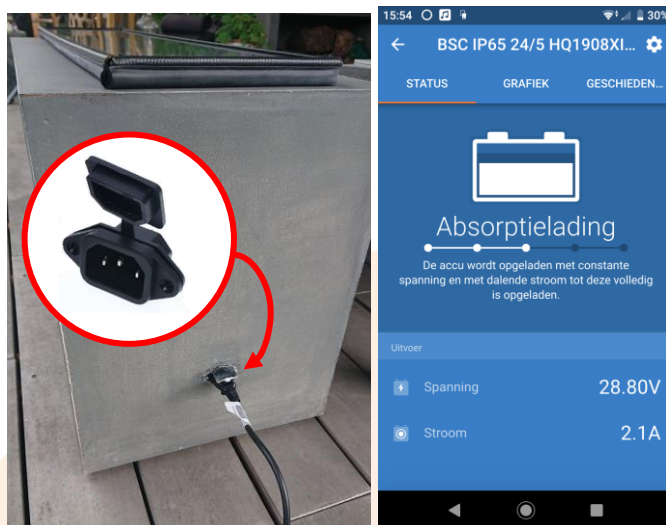
## Electricità

Se il bruciatore è installato in una posizione permanente, potrebbe esserci una presa elettrica. In caso contrario, è possibile utilizzare le batterie. Collegando 2 batterie da 12V in serie, si ottengono i 24V richiesti. Qui è necessaria una capacità sufficiente per assorbire la corrente di picco per accendere il fuoco. Consigliamo le [batterie da 22 Ah di Victron](#). Accendere il bruciatore richiede una quantità relativamente grande di energia, lasciarlo acceso (e in standby) non consuma quasi nulla. Con queste batterie è spesso possibile accendere il bruciatore e lasciarlo in standby per settimane.



La ricarica può essere eseguita con un caricabatterie, ad esempio il caricabatterie [Victron Blue Smart](#). Il vantaggio di questo caricabatterie è che può essere letto tramite una connessione Bluetooth con il telefono, utile se le batterie e il caricabatterie sono nascosti in un luogo dove non è facile da raggiungere. Nella foto a sinistra si vedono entrambe le batterie + caricabatteria nascosti nella scatola mobile.

Anche la connessione per la spina è impermeabile e con l'app caricabatteria puoi vedere se le batterie sono cariche, vedi sotto:



## Funzionamento

L'operazione non è sostanzialmente diversa dal solito. Se la piastra è sul bruciatore, è importante che il bruciatore non sia acceso. Per evitare che il masterizzatore venga acceso accidentalmente da un comando vocale sbagliato (per i clienti che utilizzano Google Assistant o Amazon Alexa), premendo un pulsante sbagliato nell'app, o avendo realizzato un'integrazione Domotica in altro modo, per cui il masterizzatore accesa accidentalmente, abbiamo aggiunto un'aggiunta alla nostra app. Con questa aggiunta è possibile bloccare la funzione ON, in modo che possa essere accesa solo con la manopola posta sul bruciatore (si può poi alzare / abbassare e spegnere con l'app).

## Progetto

Non vuoi realizzare tu stesso la copertura in metallo? Oppure non realizzi tu stesso il cablaggio per le batterie e il caricabatteria? Siamo felici di aiutarti in base al progetto. Non esitate a contattarci per discutere i vostri desideri!

## DODATEK - Zewnętrzne palniki na bioetanol

PRZYJEMNE CIEPŁO palniki na bioetanol można elastycznie ustawiać, ponieważ nie ma potrzeby odprowadzania spalin, a palniki są kompaktowe. Potrzebują prądu. Ten dodatek do instrukcji obsługi wskazuje, na co należy zwrócić uwagę podczas użytkowania na zewnątrz ze względu na wilgoć i możliwy brak energii elektrycznej w wybranym miejscu.

### Wilgoć

Palnik nie może zostać zamoczony. Jeśli palnik zostanie umieszczony pod dachem, z którego nie może spaść deszcz, nie stanowi to problemu. Jeśli palnik jest umieszczony w miejscu, w którym może padać deszcz, należy go przykryć na wypadek deszczu. Można to zrobić za pomocą prostej płytki ze stali nierdzewnej z gumową uszczelką:



W powyższym przykładzie zastosowano płytę ze stali nierdzewnej o grubości 3 mm (+/- 105 x 23 cm). Jest wystarczająco ciężki, aby nie wiać przy silnym wietrze. Ważne jest, aby płyta zakrywała cały palnik (palnik ma wymiary 100 x 19,3 cm), tak aby gumowa uszczelka chroniła cały palnik.

Guma to [profil zaciskowy](#), który jest zaciśnięty na krawędzi ze stali nierdzewnej.

Koszty tego uszczelnienia (płyta ze stali nierdzewnej + guma) są w tym rozmiarze do +/- Eur. 75, - zawiera VAT.

Ważne jest, aby prąd był podłączony. Gwarantuje to, że elektronika wytwarza tyle ciepła, aby nie było zbyt wilgotne.

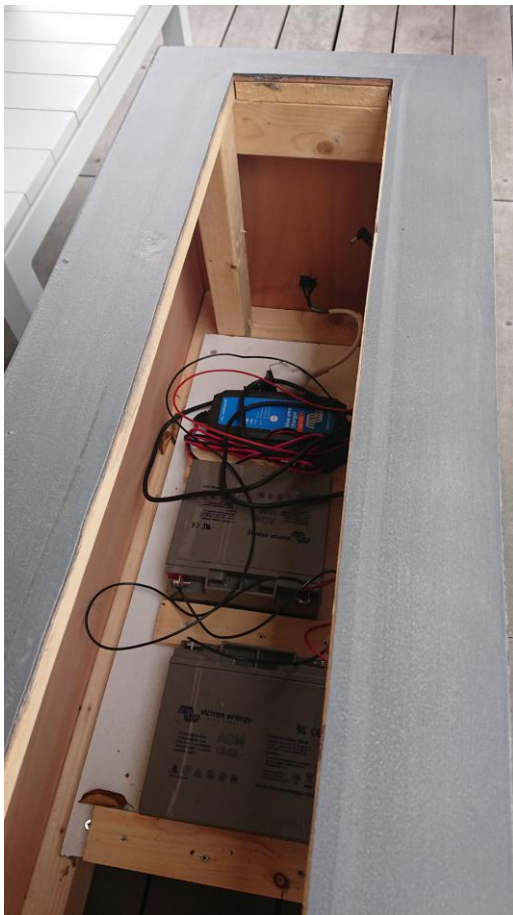
### Wiatr

Wiatr zdmuchnie płomień. Aby to ograniczyć, zaleca się zamontowanie szklanego ekranu z boku palnika (szkło wraz z materiałem montażowym można zamówić u nas wraz z palnikiem). Alternatywą jest umieszczenie polan ceramicznych wzdłuż palnika. W przypadku wybrania szkła odległość od palnika musi być wystarczająca, aby umieścić między nimi metalową osłonę.



## Elektryczność

Jeśli palnik jest zainstalowany na stałe, może znajdować się gniazdko elektryczne. Jeśli nie, można użyć baterii. Łącząc szeregowo 2 akumulatory 12 V, uzyskuje się wymagane 24 V. Tutaj potrzebna jest wystarczająca pojemność, aby wchłonąć prąd szczytowy do rozpalenia ognia. Polecamy [akumulatory 22Ah firmy Victron](#). Zapalenie palnika pochłania stosunkowo dużą ilość energii, pozostawienie go włączonego (i czuwania) prawie nic nie zużywa. Dzięki tym bateriom często można zapalić palnik i pozostawić go w stanie gotowości na kilka tygodni.



Ładowanie można przeprowadzić za pomocą ładowarki akumulatorów, na przykład ładowarki [Victron Blue Smart](#). Zaletą tej ładowarki jest to, że można ją odczytać poprzez połączenie bluetooth z telefonem - przydatne, gdy baterie i ładowarka są schowane w miejscu, do którego nie jest łatwo dotrzeć. Na zdjęciu po lewej widać oba akumulatory + ładowarkę schowaną w pudełku.

Złącze wtyczki jest również wodoodporne, a dzięki aplikacji do ładowania baterii możesz sprawdzić, czy baterie są pełne, patrz poniżej:



## Obsługa palnika

Operacja nie różni się zasadniczo od zwykłej. Jeśli płyta jest na palniku, ważne jest, aby palnik nie był włączony. Aby zapobiec przypadkowemu włączeniu palnika przez niewłaściwe polecenie głosowe (dla klientów korzystających z Asystenta Google lub Amazon Alexa), naciśnięcie niewłaściwego przycisku w aplikacji lub zrealizowanie integracji Domotica w inny sposób, przy czym palnik przypadkowo włączony, dodaliśmy do naszej aplikacji. Dzięki temu dodatkowi można zablokować funkcję ON, tak aby można ją było włączyć tylko za pomocą pokrętki na palniku (wyżej / niżej i wyłączenie można wtedy zrobić za pomocą aplikacji).

## Projekt

Nie chcesz samodzielnie wykonywać metalowej osłony? A może nie wykonasz samodzielnie okablowania akumulatorów i ładowarki? Chętnie pomożemy w projektach. Zapraszamy do kontaktu w celu omówienia Państwa życzeń!